

Sesión virtual 08

Actualización en indización de documentos según Metodología LILACS

Coordinación de descriptores

Maria Anália da Conceição

Sueli Mitiko Yano Suga

Fuentes de Información Referenciales/PFI

BIREME/OPS/OMS

26 octubre, 2017

Objetivo

Objetivo: Presentar las principales coordinaciones de Descriptores y orientar sobre su adopción en la indización de documentos según la Metodología LILACS.

Agenda:

- Introducción
- Coordinación – descriptores Precoordinados y Poscoordinados
- Coordinaciones Categorías A (Anatomía), B (Organismos), C (Enfermedades)
- Coordinaciones Categorías C04 (Neoplasias) y D (Drogas)
- Tarea 8

Recordando

¿Qué hacer si no hay
descriptores apropiados
para la descripción
precisa y completa del
contenido de un
documento?





¡Coordinar o
combinar
descriptores!



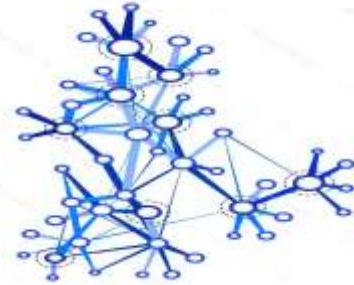
Introducción

- La coordinación es fundamental en la indización LILACS para propiciar una recuperación precisa y específica.
- La coordinación permite **describir el contenido completo** de un documento.
- El indizador deberá familiarizarse y aplicar correctamente las reglas de coordinación para una indización de calidad.



Coordinación de descriptores

La coordinación puede ocurrir de dos formas:



**Descriptores
Precoordinados**

**Descriptores
Poscoordinados**

Descriptores Precoordinados

Descriptores DeCS previamente creados por la combinación de dos o más descriptores.

- El primero paso en la indización es chequear si hay descriptor **precoordinado** para un determinado asunto.

Ejemplos:

- **Cirrosis Hepática Alcohólica** = Cirrosis + Hígado + Alcoholismo.
- **Neoplasias de la Mama** = Neoplasias + Mamas (Órgano).
- **Evaluación de Servicios de Salud** = Evaluación + Servicios de Salud.

En DeCS hay la información de precoordinações “Precoord”

Descritor Inglês: **Heart**

Descritor Espanhol: **Corazón**

Descritor Português: **Coração**

Categoria: [A07.541](#)

Definição Espanhol: Órgano muscular, hueco, que mantiene la circulación de la [sangre](#).

Nota de Indexação Espanhol: [corazón](#) como bomba, no tejido ([MIOCARDIO](#)); [trombosis](#) mural: indice [CARDIOPATÍAS](#) + [TROMBOSIS](#)

Veja também termos em Espanhol: **CARDI-** y **MIOCARDI-**

Precoord Espanhol: [Corazón/anomalías](#) use [Cardiopatías Congénitas](#)
[Corazón/irrigación sanguínea](#) use [Vasos Coronarios](#)
[Corazón/química](#) use [Miocardio/química](#)
[Corazón/citología](#) use [Miocardio/citología](#)
[Corazón/enzimología](#) use [Miocardio/enzimología](#)
[Corazón/inmunología](#) use [Miocardio/inmunología](#)
[Corazón/lesiones](#) use [Lesiones Cardíacas](#)
[Corazón/metabolismo](#) use [Miocardio/metabolismo](#)
[Corazón/patología](#) use [Miocardio/patología](#)
[Corazón/cirugía](#) use [Procedimientos Quirúrgicos Cardíacos](#)
[Corazón/trasplante](#) use [Trasplante de Corazón](#)
[Corazón/ultraestructura](#) use [Miocardio/ultraestructura](#)

Relacionados Espanhol: [Angiocardiografía](#)
[Antiarrítmicos](#)
[Balistocardiografía](#)
[Cardiotónicos](#)
[Electrocardiografía](#)
[Miocardio](#)

Descriptores Poscoordinados

Combinación de dos o más descriptores DeCS para representar un determinado asunto. La coordinación ocurre en el momento de la indización o recuperación

Ejemplo:

- Planificación arquitectónica de unidades de terapia intensiva en hospitales psiquiátricos.

Hospitales Psiquiátricos

Unidades de Terapia Intensiva

Arquitectura Hospitalaria

Modalidades de coordinación

Casos:

- Descriptor con un o más Pré-codificados
- Descriptor con calificador
- Descriptor con calificador más un segundo descriptor
- Descriptor precoordinado con un o más descriptores



Ejemplos:

Gastritis en niños

Gastritis
Humanos (Precodificado)
Niño (Precodificado)

Patología del hígado

Hígado/patol

Estructura secundaria de caseína

Caseína/quim
Estructura Proteica, Secundaria

Infecciones oportunistas por hongos.

Infecciones Oportunistas
Mycoses

Coordinaciones recomendadas por Categoría DeCS

El DeCS actualmente posee 20 categorías y hay instrucciones específicas de indización para cada una de ellas.

Aquí trataremos de las principales coordinaciones:

- Categoría A – Anatomía
- Categoría A y C – Anatomía y Enfermedades
- Categoría B y C – Organismos y Enfermedades
- Subcategoría C04 – Neoplasias (Cáncer) y Tipos Histológicos
- Categoría D – Drogas y Acciones Farmacológicas

Categoría A

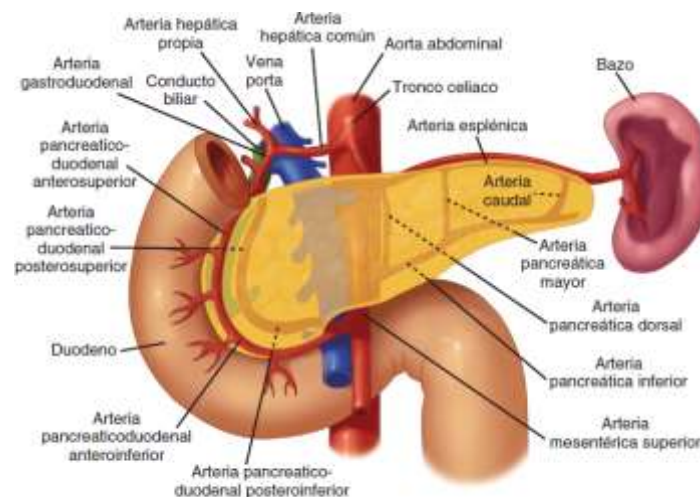
Indizar un vaso sanguíneo para el cual no existe el **descriptor específico**, por el órgano con el calificador **/irrigación sanguínea** + descriptor ARTERIAS o VENAS como secundario.

Ejemplo:

- **Arteria pancreática**

Páncreas /irrig (Descriptor Primario)

Arterias (Descriptor Secundario)



Fuente: F. Charles Bruniard, Dana K. Andersen, Timothy R. Billis, David L. Dunn, John G. Hunt, Jeffrey S. Matthews, Raphael E. Pfluck: Principios de cirugía, 10e: www.accessmedicine.com
Derechos © McGraw-Hill Education. Derechos Reservados.

Categoría A y C

Indizar enfermedades de órganos o tejidos por el descriptor **Precoordinado** de la Categoría C, si existe el descriptor equivalente al concepto deseado.

Ejemplos:

- **Fracturas de hombro**

Fracturas de Hombro (Descriptor Primario)
(Y NO Hombro y Fracturas)

- **Gastritis**

Gastritis (Descriptor Primario)
(y no Estomago Y Inflamación)



Categoría A y C

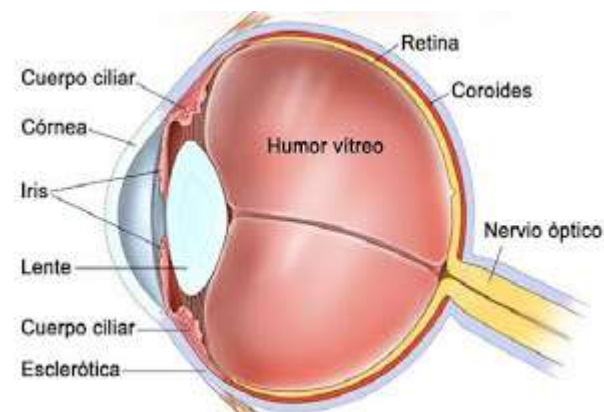
Si no hay descriptor equivalente para la enfermedad en un órgano, indizar por el órgano (como Primario) y el término de la Categoría C más específico (como Secundario) para describir la enfermedad.

Ejemplo:

- **Enfermedades del cuerpo ciliar**

Cuerpo Ciliar (Descriptor Primario)

Enfermedades de la Úvea (Descriptor Secundario)



Cuerpo ciliar está abajo de “Úvea” en la **jerarquía** y existe el descriptor “Enfermedades de la Úvea”

Categoría B y C

Siempre indizar el término **precoordinado** más específico disponible para la enfermedad.

Ejemplo:

- **Infección por Salmonella**

Infecciones por Salmonella (Descriptor Primario)

NO: Salmonella + Infección O Salmonella* + Infecciones Bacterianas

- Si el documento discute apenas un organismo, sin abordar la infección, NO se debe coordinar con la infección.



Subcategoría C04 - Neoplasias

- Incluye descriptores sobre neoplasias (cáncer y tumores) y quistes (malignos y benignos). Los tumores son clasificados de dos formas:

- **Tipo histológico:** carcinoma, sarcoma osteogénico, sinovioma, neoplasias del tejido nervioso, neoplasias del tejido conjuntivo, etc.
- **Localización:** neoplasias cerebrales, neoplasias de la mama, neoplasias testiculares, etc.



Coordinación neoplasia/órgano con el tipo histológico

Indizar el descriptor precoordinado que indica el local u órgano de la neoplasia (neoplasia/órgano) con el tipo histológico

Ejemplo:

- **Adenocarcinoma de la mama**

Neoplasias de la Mama (Descriptor Primario)

Adenocarcinoma (Descriptor Primario)

Nota de indización: **Coord** como **primario** con tipo histológico de neoplasia (como primario)

Nota de indización: **Coord** como **primario** con término precoord neoplasia/órgano (como primario)

Subcategoría C04 - Neoplasias

Chequear si el tipo histológico informado en el documento esta correcto, aún que sea un descriptor DeCS.

Ejemplo:

FIBROMA es un descriptor DeCS, pero un "fibroma uterino" es un LEIOMIOMA

Descriptor *Espanhol*: **Leiomioma**

Descriptor *Português*: **Leiomioma**

Sinônimos *Espanhol*: Tumor Fibroide
Útero Fibroide
Fibroides del Útero
Fibroma Uterino
Fibromioma
Fibroide

Categoria: [C04.557.450.590.450](#)

Definição *Espanhol*: Tumor benigno derivado del [tejido muscular liso](#), conocido también como tumor fibroide. Raramente aparecen fuera del ÚTERO y del [TRACTO GASTROINTESTINAL](#) pero pueden desarrollarse en la PIEL y en el [TEJIDO SUBCUTÁNEO](#), originándose en estos [tejidos](#) probablemente a partir del [músculo liso](#) de los [vasos sanguíneos](#) pequeños.

Nota de Indexação *Espanhol*: solitario; múltiple = [LEIOMIOMATOSIS](#); coord como primario con término precoord neoplasia/órgano (como primario); para UPs ÚTERO FIBROIDE, FIBROIDES DEL ÚTERO & [FIBROMA](#) UTERINO: coord con [NEOPLASIAS UTERINAS](#) (como primario)

Tipos histológicos específico de Neoplasias

Hay tipos histológicos específicos para un cierto órgano y aquél término órgano/neoplasia deberá ser acrecentado aunque no este especificado el local en el documento.

Ejemplo:

- **Diagnóstico del carcinoma ductal mamario**

Carcinoma Ductal de Mama/diag (Descriptor Primario)

Neoplasias da la Mama/diag (Descriptor Primario)

Nota de
indización: Coord
primario con
NEOPLASIAS DE
LA MAMA (como
primario)

Categoría D - Drogas y Acción Farmacológica

Drogas Y Acción Farmacológica

Agrupadas por:

- **Compuestos Químicos y drogas:** Compuestos Orgánicos; Compuestos Inorgánicos, etc.
- **Acción Farmacológica:** Fármacos Cardiovasculares; Fármacos Dermatológicos, etc.



Los descriptores de la Categoría D deben normalmente ser indizados como Primarios. Raramente son indizados sin calificador.

Categoría D – Droga y Acción Farmacológica

Coordinar el compuesto químico con la acción farmacológica en estudio en el documento. Para ambos descriptores coordinar con los **mismos calificadores**. Si utilizados como secundarios, seguir la misma regla.

Ejemplo:

- **Tratamiento del asma con Albuterol**

Asma/trat farmacol (Descriptor Primario)

Albuterol/uso terap (Descriptor Primario)

Broncodilatadores/uso terap (Descriptor Primario)

Caso haya discusión de efecto adverso como secundario

Albuterol/ef adv (Descriptor Secundario)

Broncodilatadores/ef adv (Descriptor Secundario)

Categoría D – Droga y Acción Farmacológica

Descritor *Inglês*: **Albuterol**

Descritor *Espanhol*: **Albuterol**

Descritor *Português*: **Albuterol**

Sinônimos *Espanhol*: Salbutamol

Categoria: [D02.033.100.291.057](#)
[D02.092.063.291.057](#)
[D02.092.471.683.061](#)

Definição *Espanhol*: Agonista adrenérgico beta 2 de corta acción que se utiliza principalmente como un agente broncodilatador para el tratamiento del ASMA. El [albuterol](#) se prepara como una mezcla racémica de estereoisómeros R(-) y S(+). La [preparación](#) estereoespecífica del isómero R(-) del [albuterol](#) es denominada como [levalbuterol](#).

Ação Farmacológica: [Agonistas de Receptores Adrenérgicos beta 2](#)
[Broncodilatadores](#)
[Tocolíticos](#)

Relacionados *Espanhol*: [Fumarato de Formoterol](#)

Qualificadores Permitidos *Espanhol*:

AD [administración & dosificación](#)
IP [aislamiento & purificación](#)
AN [análisis](#)
CL [clasificación](#)
EC [economía](#)
RE [efectos de radiación](#)
PK [farmacocinética](#)
HI [historia](#)
CF [líquido cefalorraquídeo](#)
ST [normas](#)
SD [provisión & distribución](#)
BL [sangre](#)
TO [toxicidad](#)

AG [agonistas](#)
AI [antagonistas & inhibidores](#)
AA [análogos & derivados](#)
CT [contraindicaciones](#)
AE [efectos adversos](#)
PO [envenenamiento](#)
PD [farmacología](#)
IM [inmunología](#)
ME [metabolismo](#)
UR [orina](#)
CH [química](#)
CS [síntesis química](#)
TU [uso terapéutico](#)

En el ejemplo, están indicadas tres acciones farmacológicas. A partir del análisis del documento, elegir la más adecuada.

Categoría D – Droga Nueva

Cuando el documento discutir una droga que no existe descriptor exacto en DeCS, hacer búsqueda en MeSH y usar los términos definidos en “Heading Mapping to:”

Ejemplo:

- **Tratamiento del diabetes mellitus con empagliflozina***
Diabetes Mellitus/trat farmacol (Descriptor Primario)
Compuestos de Bencidrilo/uso terap (Descriptor Primario)
Glucósidos/uso terap (Descriptor Primario)
Hipoglucemiantes /uso terap (Descriptor Primario)

***Buscar en MeSH por el termino en inglés (Empagliflozin)**

Categoría D – Droga Nueva



U.S. National Library of Medicine



Search

Tree View

MeSH on Demand **NEW**

MeSH 2018

MeSH Suggestions

About MeSH Browse

empagliflozin MeSH Supplementary Concept Data 2017

Details

Concepts

MeSH Supplementary Unique ID
Entry Term(s)

empagliflozin **Add**

C570240

1-chloro-4-(glucopyranos-1-yl)-2-(4-(tetrahydrofuran-3-yloxy)benzyl)benzene **Add**

BI 10773 **Add**

BI-10773 **Add**

BI10773 **Add**

Jardiance **Add**

Pharm Action
Registry Number

[Hypoglycemic Agents](#)

HDC1R2M35U

Heading Mapped to

[*Benzhydryl Compounds](#)

[*Glucosides](#)

Frequency

278

Note

Inhibits sodium glucose cotransporter-2 (SGLT-2); structure in first source

Source

Diabetes Obes Metab. 2012 Jan;14(1):83-90.

Date of Entry

2012/02/23

Revision Date

2015/03/19

Repaso



- Hay coordinaciones específicas para todas las categorías, pero ojo con las de:
 - **Local y tipo histológico de la neoplasia**
 - **Droga y acción farmacológica y enfermedad**
- Las reglas e instrucciones de indización están en las **notas del propio descriptor** y en el **manual de indización de LILACS**, entonces, **¡siempre consúltelos!**

Tarea 8 – Indización completa

Realizar la indización completa con descriptores primarios, secundarios, precodificados y tipo de publicación, si pertinente

Título: Metformina y gliburida en el tratamiento de la diabetes gestacional

Enlace de la tarea:

http://www.scielo.org.co/scielo.php?script=sci_arttext&pid=S0121-03192015000300009&lng=en&nrm=iso&tlng=es

Enlace del formulario de tarea: <https://goo.gl/cvhPvx>

Fecha límite de envío: 13 de Noviembre de 2017.

Gracias!

Dudas y comentarios: red-bvs@googlegroups.com

REFERENCIAS

BIREME. Qualificadores: módulo 2 unidade 2. In: Curso Online Metodologia LILACS para a rede brasileira (2014). São Paulo: BIREME, 214. [Cita en: 2017 Oct 18] Disponible en: https://cursos.campusvirtualsp.org/repository/coursefilearea/file.php/34/storyline/modulo2unidade2/story_html5.html

BIREME. Biblioteca Virtual em Saúde. Manual de indexação de documentos para a base de dados LILACS: 9. **Calificadores** [Internet]. São Paulo: Bireme, 2008. [Cita en: 2017 Oct 18]. Disponível em: <<http://metodologia.lilacs.bvsalud.org/download/E/LILACS-4-ManualIndexacao-es.pdf>>.

NATIONAL LIBRARY OF MEDICINE (US). MEDLINE Indexing Online Training Course. Subheadings (qualifiers). [Updated 2017 Jan 18; Cita en: 2017 Oct. 18]. Disponible en: https://www.nlm.nih.gov/bsd/indexing/training/SUB_010.html